



QUALITÄTSNETZWERK
BNE IN BAYERN

PROJEKT BERICHT

2025



NATUR
ERLEBNIS
ZENTRUM
RHÖN

HAMMELBURG
BAD KISSINGEN



2025 war das Naturerlebniszentrum Rhön mit 170 Veranstaltungen in der Region vertreten. Von neuen Angeboten, wie Sprechenden Postern, über beliebte Formate, wie dem Kneipenquiz mit Zukunft, nahmen über 4200 Personen am Programm teil. Einen umfassenden Jahresrückblick gibt dieser Bericht.

BILDUNGS ARBEIT

SCHULPROGRAMM

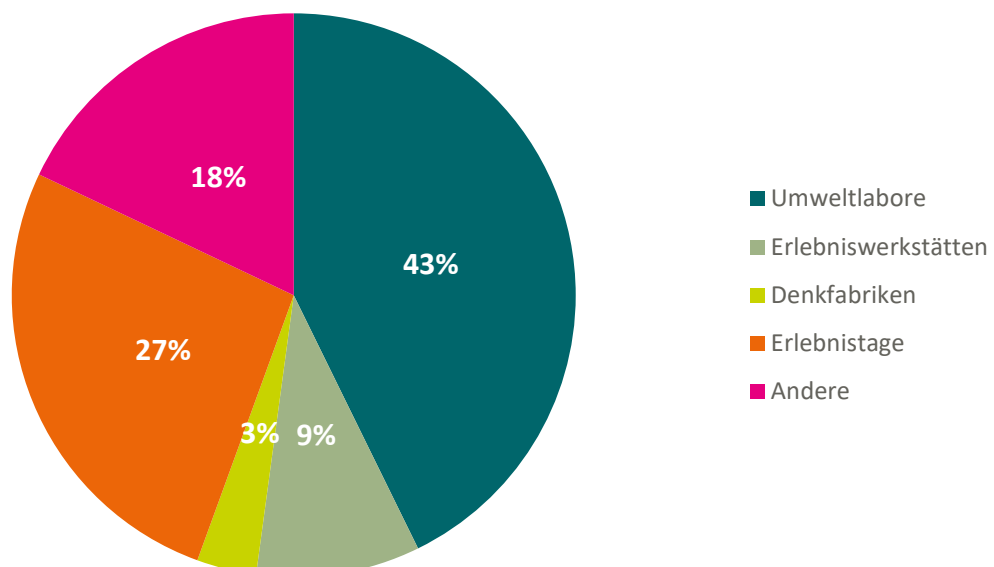
Zum Schuljahresbeginn konnte erneut ein Bildungsprogramm für die Schulen im Landkreis Bad Kissingen, gemeinsam mit dem NBR e.V., veröffentlicht werden. In den vergangenen Jahren konnten die Module des NEZ Rhön an den weiterführenden Schulen im Landkreis etabliert werden, so dass bereits kurz nach Beginn des Schuljahres eine fast vollständige Auslastung des Teams, mit mehr als 120 Terminen, besteht.

Neben neuen Modulen wie dem Planspiel „Wasser ist für alle da?“, dem Erlebnistag Mensch und Tier im Wild-Park Klaushof oder Sprechenden Postern wurden über 21 individuelle Programme für Schulklassen durchgeführt.

Dabei sind insbesondere ein W-Seminar zum Thema Klimamythen und Fake News, welches mit einer TikTok-Watch Party direkt die Lebenswirklichkeit der Schüler:innen aufgreift, oder das Etablieren von Klimascouts, einem partizipativen jahrgangsübergreifendem Konzept, herauszustellen.

Für das laufende Schuljahr 2025/26 liegen bereits mehr als 90 Buchungen von Schulen vor.

Durchgeführte Schulmodule





Das Planspiel "Wasser ist für alle da?!"



Sprechende Poster müssen erst programmiert werden



*Das Umweltlabor Fluß
im Rosengarten Bad Kissingen*



*Der Erlebnistag
Natur&Team lädt zum
Entdecken ein*

JAHRES PROGRAMM 2025



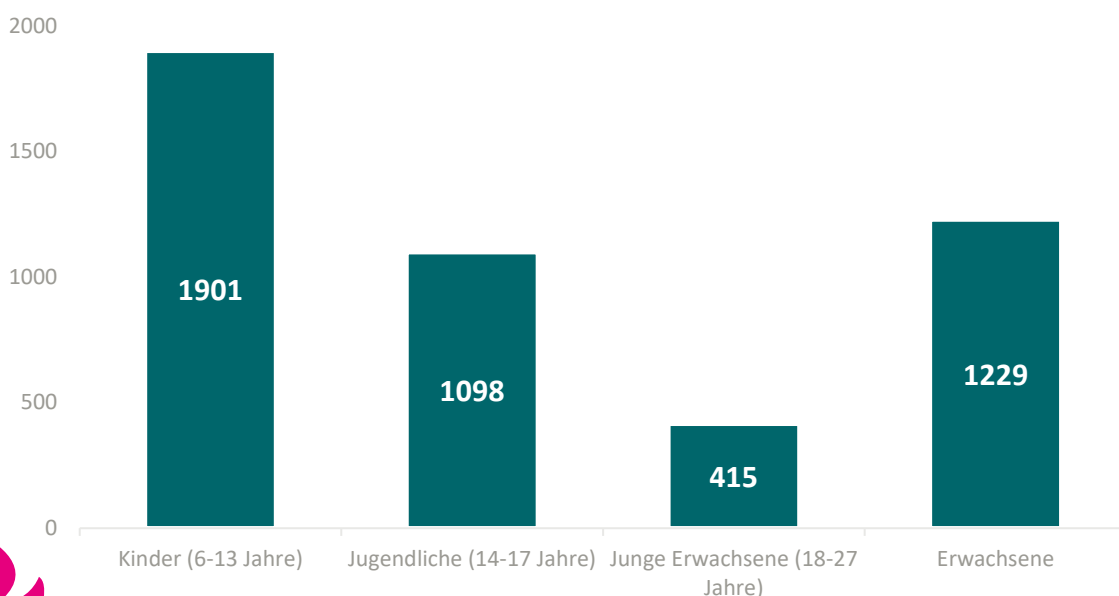
Live Escape Game
„Die rätselhaften Figuren“

Neben inzwischen etablierten Veranstaltungen, wie den Astronomischen Sternenführungen und dem Kneipenquiz mit Zukunft, konnten 2026 diverse neue Formate angeboten werden.

Darunter zum Beispiel eine Vortragsreihe im Rahmen der Seniorenuniversität Bad Kissingen, die mit insgesamt sechs Referent:innen, aus dem Bereichen Forst, Naturschutz, Citizen Science und Bildung, den Konfliktbereich Mensch und Tier im UNESCO Biosphärenreservat Rhön beleuchtete.

An zahlreichen Aktionstagen in Hammelburg, Wirmsthal, Bad Brückenau, Bad Kissingen und auf dem Musikfestival „Ab geht die Lutzi“ konnte ein Teil der neuen Maschinen für den Werkstattbereich öffentlichkeitswirksam erprobt werden. So entstanden mit mehreren hundert Teilnehmenden personalisierte „Biosphärentaschen“ und recycelte Schlüsselanhänger, welche inzwischen regelmäßig in der Region zu sichten sind.

Teilnehmer Bildungsprogramm 2025



Gemeinsam mit Partnern wie der Kommunalen Jugendarbeit Bad Kissingen und der Bibliothek Hammelburg wurden neue Formate, wie ein Live Escape Game im Kellereischloss oder ein Rollenspiel zum Weideabtrieb in der Rhön durchgeführt. Insgesamt konnte das NEZ-Team 170 Veranstaltungen, davon 121 Schulmodule, mit ca. 4300 Teilnehmenden durchführen.

WANDER AUSSTELLUNG

2025 wurden die Texte der Wanderausstellung „#NoFilter – Die Welt ist besser als wir glauben“, aktualisiert, sowie einige Ausstellungselemente ausgetauscht. Im Anschluss konnte sie nach Potsdam, Bad Königshofen und in den Steigerwald verliehen werden. Dort wurde im Rahmen einer Abschlussarbeit eine umfassende Evaluation durchgeführt. Für das kommende Jahr ist die Ausstellung bereits bis November durchgehend gebucht.

Die mobile Textilwerkstatt wird bei der Langen Nacht der Bibliotheken getestet



Recycelte Schlüsselanhänger beim Tag der Offenen Tür des Abfallwirtschaftszentrums



Immer restlos "aufgeschnitzt": Kürbisschnitzen und Fütterung im Wild-Park



AUSBLICK

BILDUNGS ARBEIT

Durch die hohe Nachfrage an mobilen Schulmodulen, sowie die anstehenden Baumaßnahmen in Hammelburg, ist das Team des NEZ Rhön terminlich stark gebunden. Für das öffentliche Programm 2026 wird deshalb auf bewährte Formate wie die Wild-Park Führungen, das Kneipenquiz und Sternenführungen gesetzt. Außerdem ist die Ausbildung von Wild-Park Führenden für Kindergeburtstage und Kita-Angebote geplant.

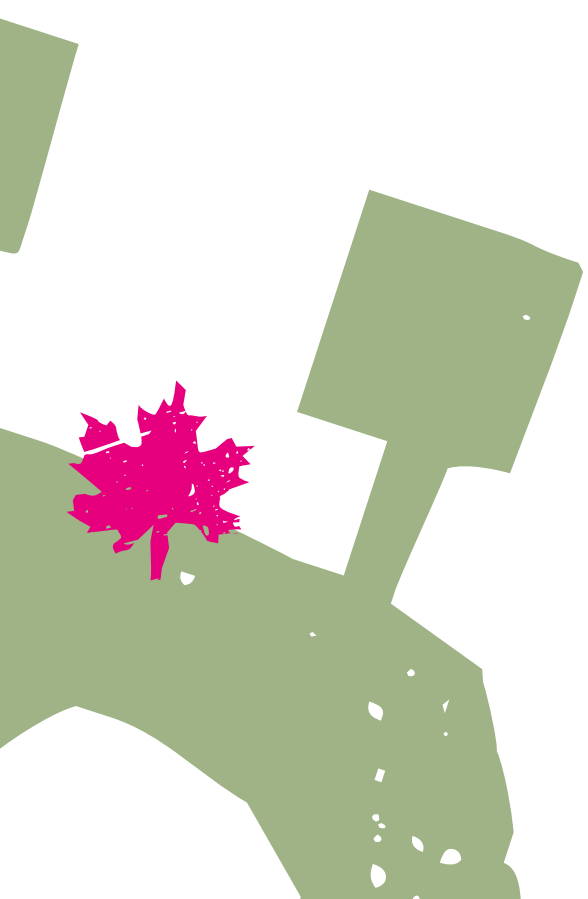
*Teile des Erlebnistag
Stadt & Konsum wurden
2025 überarbeitet*





Beim Kneipenquiz mit Zukunft muss die Korrektur schnell gehen

**Eröffnungsvortrag zu
#NoFilter im Landratsamt
Rhön-Grabfeld**



NATURERLEBNIS
ZENTRUM
RHÖN

KOMPETENZ ZENTRUM

DIDAKTIK FÜR
NATURERLEBNIS
UMWELTBILDUNG
UND BNE

INTERNE FORSCHUNGSARBEITEN

Erste Nutzung des Messinstruments OIT-BNE

Nach der Genehmigung des Staatsministeriums für Unterricht und Kultus zu Beginn des Jahres, konnte im Mai 2025 erstmalig das Testinstrument des OIT-BNE (Outcome-Indikatoren-Test Bildung für nachhaltige Entwicklung) mit Schülerinnen und Schüler einer ausgewählten Biosphärenschule genutzt werden. Ziel der Nutzung dieses Testinstruments ist die Erhebung der Nachhaltigkeitskompetenzen der Schülerinnen und Schüler im Querschnitt und Längsschnitt, sowie der Vergleich der Kompetenzausprägungen von Lernenden aus zertifizierten Biosphärenschulen mit der Gesamtstichprobe aus nichtzertifizierten Schulen.

Die Testung fand in allen Klassen der 5., 7. und 9. Jahrgangsstufe der Staatlichen Realschule Bad Brückenau statt und lieferte wichtige Erkenntnisse für die Organisation und den Ablauf der Erhebung. Diese Erkenntnisse wurden aufbereitet und fließen in die Optimierung des Testverfahrens ein, sodass im Folgejahr die Nutzung des OIT-BNE auf mehrere zertifizierte Partnereinrichtungen aus den Schulformen des Gymnasiums, der Realschulen und Mittelschulen, ausgeweitet werden kann.



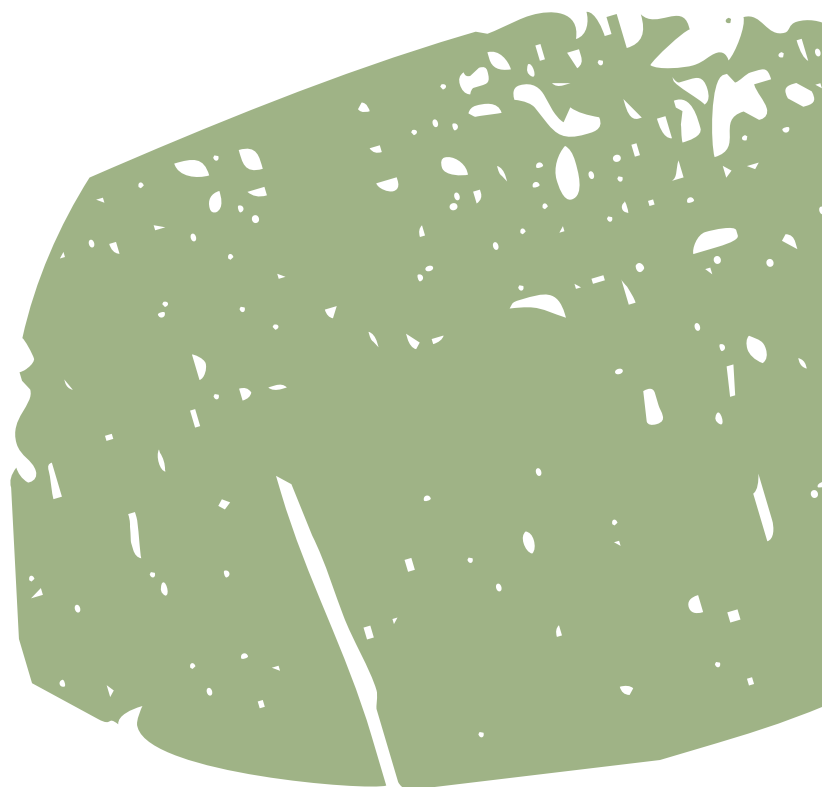
Publikationsprozess des Messinstruments SCQ-S

Die Evaluation und Erhebung direkter Effekte der mobilen Bildungsangebote des NEZ Rhön, benötigt weitere Testinstrumente, welche zeitökonomisch und unkompliziert im Feld eingesetzt werden können.

Der SCQ-S (Sustainability Consciousness Questionnaire), zur Erhebung des Nachhaltigkeitsbewusstseins, wurde durch das NEZ Rhön ins Deutsche übersetzt und für unsere Zielgruppe angepasst.

Die Ergebnisse dieses Adaption- und Validierungsprozess wurden für eine wissenschaftliche Publikation aufbereitet und eingereicht.

Zum Ende des Jahres 2025 befindet sich das Paper noch im Peer-Review-Verfahren.



MULTIPLIKATOR: INNEN

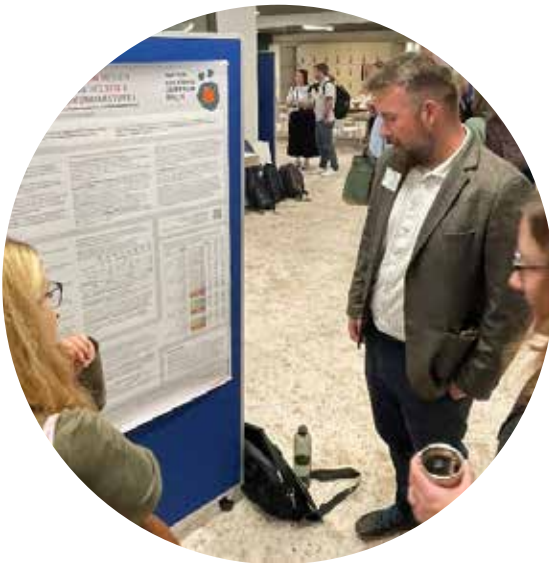
Das NEZ Rhön konnte dieses Jahr viele Veranstaltungen für Multiplikator:innen anbieten.

Hervorzuheben ist eine Fortbildung zum Thema BNE und Biosphärenreservat, für das gesamte Kollegium der Realschule Bad Brückenau.

Häufig nehmen bei Fortbildungen nur die Lehrpersonen teil, welche an ihrer Einrichtung hauptverantwortlich für die Auszeichnung als Biosphärenschule sind. Eine direkte Zusammenarbeit mit allen Lehrpersonen einer Schule, kann sich als wichtiger Baustein erweisen, die Leitideen des Biosphärenreservats und der Biosphärenschulen viel effektiver in der gesamten Schüler- und Elternschaft in die Breite zu tragen.

Ebenfalls konnten in diesem Jahr einige Ergebnisse unserer Forschungsprojekte einem breiten und überregionalen Fachpublikum präsentiert werden.

In Vorträgen und Postersessions wurde der Validierungsprozess der deutschen Version des SCQ-S, wie auch die Evaluationsergebnisse der Sternenparkführungen, aufgearbeitet.



*Postervorstellung bei der FDdB 2025
in Innsbruck*



Vortrag bei der FDdB 2025
in Innsbruck



Eine vollständige Auflistung der Multiplikator:innen-Schulungen im Jahr 2025:

Universitäre Lehre

JMU Würzburg: Außerschulische Lernorte

Universität Bayreuth und JMU Würzburg: Biosphärenreservat Rhön als Lernort für BNE

Lehrpersonen

Fachschaftsleitertagung Unterfranken: Sensebox und Citizen Science

Biosphärenschulen: Ausbildung von Lernenden zu Klimascouts

Lehrerkollegium Realschule Bad Brückenau: Biosphäre und BNE

Studienseminar für Realschulen Hösbach: Biosphäre und BNE

Multiplikatoren

ANU-Werkstatt-Treffen: „Politische Bildung und BNE“

Tagungen

Internationale Tagung der Fachsektion Didaktik der Biologie :
Wirkung von Sternenparkführungen auf die Teilnehmenden im UNESCO Biosphärenreservat Rhön

Jahrestreffen der AG Forschung und Monitoring der NNL e.V. :
Wirkung von Sternenparkführungen auf die Teilnehmenden im UNESCO Biosphärenreservat Rhön

ABSCHLUSS ARBEITEN

Im Jahr 2025 wurden insgesamt sieben wissenschaftliche Abschlussarbeiten, in enger Kooperation und Betreuung seitens des NEZ Rhön, angefertigt und abgeschlossen. Darunter befinden sich drei Masterarbeiten, welche allesamt wichtige Impulse für die weitere Arbeit des NEZ Rhön in den kommenden Jahren beinhalten.

ABGESCHLOSSENE ARBEITEN

Goedicke, E. (2025). **Evaluation von regionalen Ferienprogrammen und ihren Potentialen als außerschulische Bildungsangebote im Bereich BNE** (Staatsexamensarbeit, Lehramt für Grundschulen, Universität Würzburg)

Heilmann, L. (2025). **Konzeption einer Expedition „nachhaltige Entwicklung“ am Jugendzeltplatz Totnansberg im Biosphärenreservat Rhön als non-formales Bildungsangebot** (Staatsexamensarbeit, Lehramt für Grundschulen, Universität Würzburg)

Jehn, J. (2025). **Zusammenstellung und Weiterentwicklung einer Methodensammlung für Bewegung in der außerschulischen Bildungsarbeit im Naturraum** (Staatsexamensarbeit, Lehramt für Grundschulen, Universität Würzburg)

Kiefer, S. (2025). **Evaluation der Zertifizierung von Biosphärenschulen im Biosphärenreservat Rhön** (Masterarbeit, Umwelt, Naturschutz und Nachhaltigkeit, Universität Hildesheim).

Koenitz, L. (2025). **Konzipierung eines non-formalen Bildungsangebots für eine Ausstellung des Naturerlebniszentrum Rhön zum Thema „Nachhaltige Regionalentwicklung“** (Masterarbeit, Bildung für Nachhaltige Entwicklung, Universität Eichstätt-Ingolstadt).

Körbach, K. (2025). **Vom Wildpark zum Biosphärenpark: Weiterentwicklung der Bildungsarbeit im Wild-Park Klaushof innerhalb des Biosphärenreservat Rhön** (Masterarbeit, Umwelt, Naturschutz und Nachhaltigkeit, Universität Hildesheim).

Stibbe, F. (2025). **Konzeption eines Bildungsmodules zum Mensch-Tier-Konflikt im UNESCO-Biosphärenreservat Rhön am außerschulischen Lernort Wild-Park Klaushof** (Staatsexamensarbeit, Lehramt für Grundschulen, Universität Würzburg).



*Exkursion mit Lehramtsstudierenden der
Universität Würzburg ans Schwarze Moor*

Die Themen der Forschungsarbeiten sind vorzugsweise an den Bedarfen der Bildungsarbeit des NEZ Rhön ausgerichtet. Es befinden sich eine Bachelor- und sechs Staatsexamensarbeiten in Arbeit, die sich unter anderem mit Evaluierungsinstrumenten für die Bildungsarbeit und der Besucherevaluation des Wild-Parks oder der Wanderausstellung #NoFilter befassen.

LAUFENDE ARBEITEN

Füger, A. (geplant 2026). **Besucherevaluierung der Wanderausstellung #NoFilter** (Staatsexamensarbeit, Universität Würzburg).

Helmich, H. (geplant 2026). **Weiterentwicklung eines Bildungsmoduls zum Thema „Lokale Klimafolgen“** (Staatsexamensarbeit, Universität Würzburg).

Kraus, J. (geplant 2026). **Analyse und Zusammenstellung geeigneter Messinstrumente für die Evaluierung der Bildungsarbeit des NEZ Rhön** (Bachelorarbeit, Universität Hamburg).

Mölter, J. (geplant 2026). **Entwicklung eines Bildungsangebots für den Jugendzeitplatz Münnersstadt** (Staatsexamensarbeit, Universität Würzburg).

Schmid, T. (geplant 2026). **Analyse und Weiterentwicklung des Zertifizierungsbereichs „Naturnahe Pausenhöfe“ für Biosphärenschnulen** (Staatsexamensarbeit, Universität Würzburg).

Stark, K. (geplant 2026). **Evaluation des Wildkatzen- und Biber-Lehrpfades im Wild-Park Klaushof** (Staatsexamensarbeit, Universität Würzburg).



Beim Spiegelgang sehen die Studierenden den Wald aus einer anderen Perspektive

VORTRÄGE UND INFORMATIONEN STÄNDE



Das NEZ Rhön war auch 2025 mit diversen Vorträgen und Informationsständen in der Region vertreten. Besonders hervorzuheben sind die zahlreichen Marktstände, sowie das Musikfestival „Ab geht die Lutzi“:

Biosphärentagung Citizen Science

Vorstellung NEZ Rhön – Regionalmarketing Hammelburg

Mobile Textilwerkstatt und Live Escape – Stadtbibliothek Hammelburg

Mobile Textilwerkstatt – Ab Geht die Lutzi Musikfestival

Licht aus – Sterne an! – Ab Geht die Lutzi Musikfestival

Mobile Textilwerkstatt – Hamma Damma Hammelburg

Mobile Textilwerkstatt – Regionalmarkt+ Bad Brückenau

Mobile Plastikwerkstatt – Tag der offenen Tür Abfallwirtschaftszentrum Wirmsthal

KI Box Klima – Digitaler Bildungsdiensttag Nationale Naturlandschaften e.V.

Nikolaus Fest im Wild-Park Klaushof – Freunde des Wild-Park Klaushof e.V.



AUSBLICK

KOMPETENZ ZENTRUM

Für das kommende Jahr ist geplant, den OIT-BNE als Messinstrument von Nachhaltigkeitskompetenzen auf die Schulformen der Gymnasien und Mittelschulen zu erweitern. Dadurch kann im Jahr 2026 eine Stichprobengröße erreicht werden, welche erste Vergleiche zwischen Biosphärenschulen und nicht zertifizierten Schulen zulässt.

Gleichzeitig gibt es einige abgeschlossene und laufenden Forschungsprojekte, welche in Form von wissenschaftlichen Veröffentlichungen, einem breiteren nationalen und auch internationalen Fachpublikum zugänglich gemacht werden können. Dafür bieten sich beispielsweise die Ergebnisse zur Wirkung der Stern-enparkführungen im UNESCO-Biosphärenreservat Rhön, auf die Einstellungen zum Schutz der Nacht der Teilnehmenden, oder ausgewählte Ergebnisse zum Nutzungsverhalten von Lehrpfaden durch Besuchende des Wild-Park Klaushof, an.



*Vortragsreihe Mensch & Tier im Rahmen
der Seniorenuniversität Bad Kissingen*

NATURERLEBNIS
ZENTRUM
RHÖN

VERNETZUNG

Zur weiteren Netzwerkbildung und fachlichen Weiterbildung konnten auch in diesem Jahr zahlreiche regionale und überregionale Veranstaltungen besucht werden:

Innovative Bildungsangebote in Nationalen Naturlandschaften
Digitaler Bildungsdiensttag der Nationalen Naturlandschaften e.V.

Junge Menschen begeistern und binden!
Wie Kommunikation für die Nationalen Naturlandschaften,
Naturschutz & Engagement gelingt
Kinder&Jugend Marketing Kontor

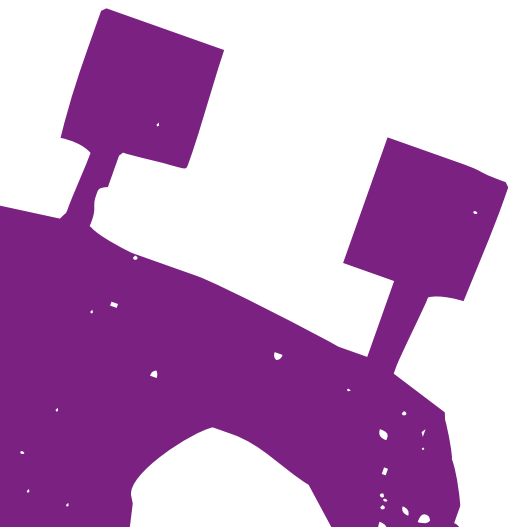
Medienpädagogik Praxis Camp
Medienpädagogik Praxis Blog

Mentale Gesundheit - Bildungskonferenz Landkreis Bad Kissingen
Bildungsrat Landkreis Bad Kissingen

Schullabels als Indikatoren für BNE-Implementierung



*10 Jahre Medienpädagogik Praxis
Bar Camp in Würzburg*



BIOSPHERENRESERVAT RHÖN UND NATIONALE NATURLANDSCHAFTEN

Als Sprecher der länderübergreifenden AG Bildung übernimmt der Leiter des NEZ Rhön Koordinations- und Vertretungsaufgaben für das gesamte Biosphärenreservat Rhön.

Neben der AG Bildung ist das NEZ Rhön auch in der regionalen AG Forschung und der seit 2024 etablierten AG Social Media vertreten. Im Rahmen der Mitgliedschaft des UNESCO- Biosphärenreservats Rhön bei den Nationalen Naturlandschaften ist das NEZ Rhön Mitglied der nationalen Arbeitsgruppen „Informationszentren“, „Bildung“ und „Forschung und Monitoring“.

Außerdem bringt sich das NEZ Rhön in das „Umweltbildungsforum Unterfranken“ ein, das sich zweimal im Jahr in einer unterfränkischen Bildungseinrichtung trifft.



*Länderübergreifende AG Bildung des
UNESCO Biosphärenreservate Rhön*

NATURERLEBNIS
ZENTRUM
RHÖN
BETRIEB



*Baustellensituation im 2. OG
Kellereischlosses (Nov. 25)*

AUSSTELLUNGSPLANUNG

Das Ausstellungskonzept des NEZ Rhön wurde ab Mai 2025 im Rahmen der Ausstellung „Deep Surface – Polyfunctional Architecture to enhance the experience of UNESCO designated sites“ des UNESCO-Büros Venedig auf der Architektur Biennale, gemeinsam mit weiteren herausragenden Informationszentren, ausgestellt.



*Baustellensituation im
1. OG des Kellereischlosses
(Nov. 25)*

*Digitales Lego Diorame zur
Technologiebasierten Zukunft*





i des

*Eröffnung der Deep Surface
Ausstellung in Venedig*

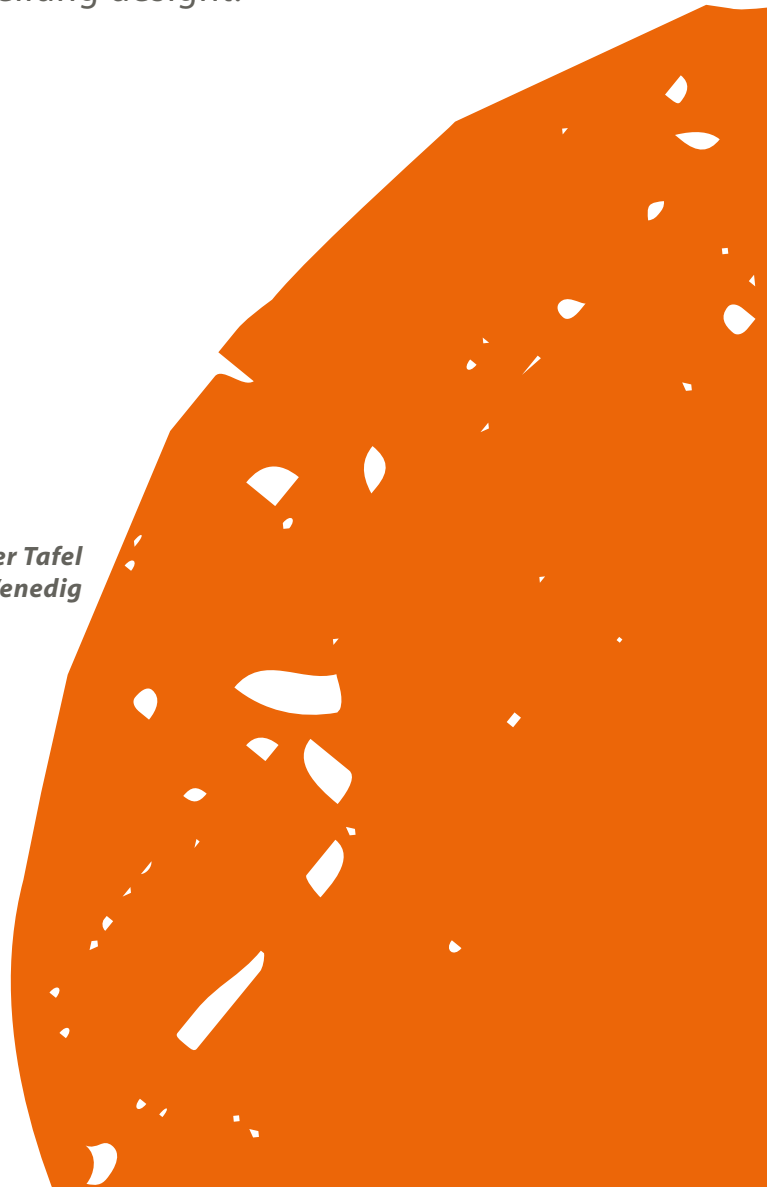


*Baustellensituation im
Sanitärbereich des Kellereischlosses
(Nov. 25)*

Die Bauarbeiten im Kellereischloss schritten planmäßig voran, so dass mit einer Fertigstellung im Jahr 2027 gerechnet werden kann. In Vorbereitung dessen wurden in 2025 bereits gemeinsam mit einer Schulklasse die Lego-Dioramen für den abschließenden Raum der Ausstellung designt.



*Kollegin Tina Bauer vor der Tafel
des NEZ Rhön in Venedig*



ÖFFENTLICH KEITS ARBEIT



QUALITÄTSNETZWERK
BNE IN BAYERN

AUSZEICHNUNG QUALITÄTSSIEGEL Umweltbildung.Bayern

Am 26.02.25 wurde das NEZ Rhön mit dem Qualitätssiegel Umweltbildung.Bayern ausgezeichnet und damit in den Kreis von 147 Einrichtungen aufgenommen, die für innovative und fundierte BNE stehen. StM Glauber überreichte die Urkunde bei einer Feierstunde im Ministerium.

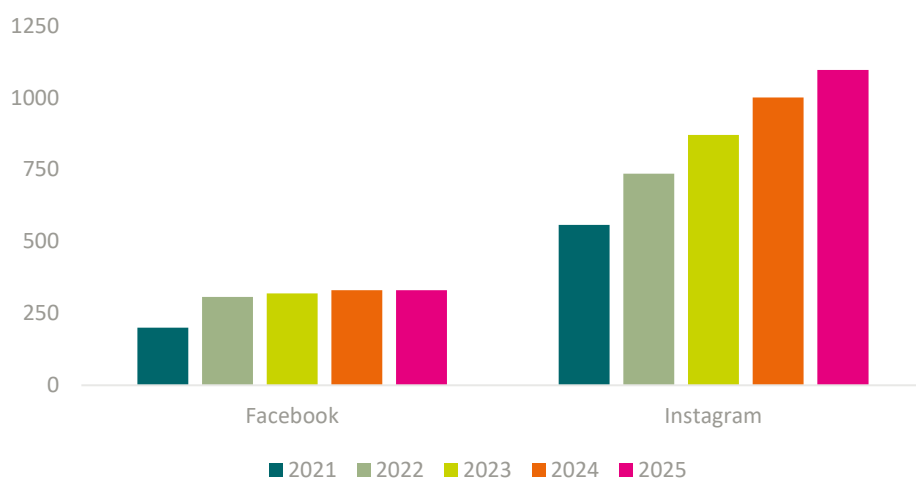
Inzwischen wurde das Qualitätssiegel weiterentwickelt zum „Qualitätsnetzwerk BNE in Bayern“.



SOCIAL MEDIA

Mit einer wachsenden Followerzahl auf Instagram, Facebook und dem 2024 etablierten WhatsApp-Kanal wurde auch in diesem Jahr die Öffentlichkeitsarbeit weiter ausgebaut. Durch Praktikant:innen und BFDler:innen erstellte Inhaltsblöcke gaben dabei neue Impulse und Ideen.

Follower der NEZ Social Media Kanäle



DANK



*Das Team des NEZ Rhön mit
Regierungspräsidentin Dr.
Weizendörfer (v.l.n.r. Felix
Papsch, Lisa Graskamp, Susanne
Weizendörfer, Joachim Schneder)*

Wir danken unserer projektbegleitenden Arbeitsgruppe, die auch in diesem Jahr wichtige Beiträge zur Arbeit des NEZ Rhön geleistet hat. Außerdem möchten wir den zahlreichen Partnern, die mit uns Bildungsangebote gestaltet, organisiert und durchgeführt haben, danken. Wir freuen uns auf die Zusammenarbeit im kommenden Jahr.



UNSERE PARTNER

Landkreis Bad Kissingen
Bildungsregion Bad Kissingen
Klimamanagement

Stadt Hammelburg
Stadtbibliothek Hammelburg
Jugendarbeit Hammelburg
Klimamanagement

Stadt Bad Kissingen
Wild-Park Klaushof
JuKuZ Bad Kissingen

Städtische Volkshochschule Bad Kissingen
und Hammelburg

Sternenpark Rhön e.V.

Umweltbildungsstätte Oberelsbach

Musikakademie Hammelburg

Dominikus-Ringeisen-Werk

Universität Würzburg
Fachgruppe Didaktik Biologie
Fachgruppe Didaktik Geographie

Pädagogische Hochschule Ludwigsburg

**Biosphärenreservat
Rhön**



- **NATURERLEBNISZENTRUM RHÖN**
REGIERUNG VON UNTERFRANKEN . KIRCHGASSE 4 . 97762 HAMMELBURG .
T: +49 (931) 380 1640 . M: nez-rhoen@reg-ufr.bayern.de . www.nez-rhoen.de



**NATUR
ERLEBNIS
ZENTRUM
RHÖN**

ZUKUNFT.

NA KLAR.